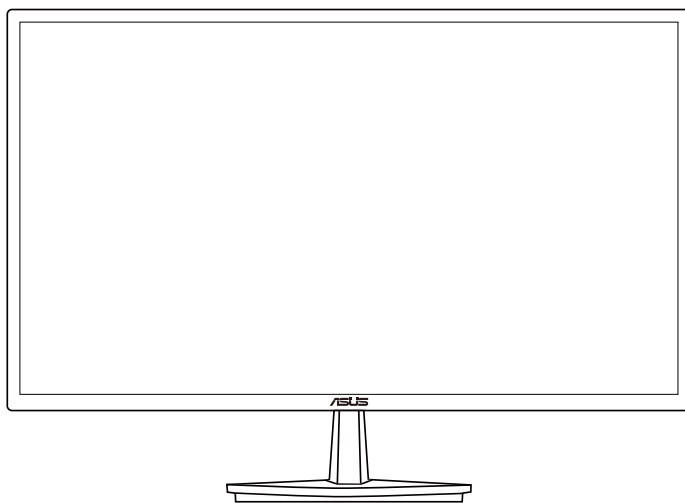


**ASUS®**

**VN248HA/NA/QA**

**LCD-monitor**

**Felhasználói  
útmutató**



# Tartalomjegyzék

Tájékoztató	iii
Biztonsági információ	iv
Gondozás és tisztítás	v
1.1 Üdvözljük!	1-1
1.2 A csomag tartalma	1-1
1.3 A monitortalp összeszerelése	1-2
1.4 A kábelek csatlakoztatása	1-2
1.5 A monitor bemutatása	1-3
1.5.1 Az LCD monitor előlnézete	1-3
1.5.2 Az LCD-monitor hátulnézete	1-5
1.5.3 QuickFit funkció	1-6
2.1 A kar/talp leszerelése (VESA fal konzolhoz)	2-1
2.2 A monitor beállítása	2-2
3.1 OSD (képernyőn megjelenő) menü	3-1
3.1.1 Útmutató a beállításhoz	3-1
3.1.2 OSD funkciók leírása	3-1
3.2 Műszaki adatok	3-5
3.3 Hibaelhárítás (GYIK)	3-6
3.4 Támogatott időzítések listája	3-7

Szerzői jog © 2014 ASUSTeK COMPUTER INC. Minden jog fenntartva.

Az ASUSTeK COMPUTER INC. („ASUS”) előzetes írásos engedélye nélkül ennek a kiadványnak, illetve a benne leírt termékeknek vagy szoftvereknek, semmilyen részletét nem szabad sokszorosítani, továbbítani, átírni, adatfeldolgozó rendszerben tárolni, bármilyen nyelvre lefordítani, legyen az bármilyen formában vagy eszközzel, kivéve a vásárlói dokumentációt tartalékmásolat készítése céljából.

A termékgarancia, illetve szolgáltatás nem kerül meghosszabbításra, ha: (1) a terméket megjavítják, módosítják vagy átalakítják, kivéve ha az ilyen javítást, módosítást vagy átalakítást az ASUS írásban jóváhagyta; vagy (2) a termék sorozatszámát olvashatatlanná teszik vagy hiányzik.

AZ ASUS A KÉZIKÖNYVET „ÖNMAGÁBAN” BOCSÁTJA RENDELKEZÉSRE, BÁRMILYEN KIFEJEZETT VAGY BELEÉRTETT JÓTÁLLÁS NÉLKÜL, TARTALMAZVA, DE NEM KORLÁTOZÓDVA PUSZTÁN AZ ELADHATÓSÁGBAN LÉVŐ JÓTÁLLÁSRA, ILLETVE MEGHATÁROZOTT CÉLRA VALÓ ALKALMASSÁGRA. AZ ASUS, ILLETVE ANNAK IGAZGATÓI, TISZTSÉGVISELŐI, ALKALMAZOTTAI VAGY MEGBÍZOTTAI SEMMILYEN ESETBEN NEM TARTOZNAK FELELŐSSÉGGEL SEMMILYEN OLYAN KÖZVETLEN, KÖZVETETT, ESETI, KÜLÖNLEGES VAGY KÖVETKEZMÉNYES KÁRÉRT (SEM KÁRTÉRÍTÉSSEL AZ ELMARADT NYERESÉG, ELMARADT BEVÉTEL, ADATVESZTÉS VAGY ÜZEMKIESÉS OKOZTA KÁRÉRT), AMELY A KÉZIKÖNYV VAGY TERMÉK HIÁNYOSSÁGÁBÓL VAGY HIBÁJÁBÓL ERED, AKKOR IS, HA AZ ASUS-T TÁJÉKOZTATTÁK AZ ILYEN KÁROK LEHETŐSÉGÉRŐL.

A JELEN KÉZIKÖNYVBEN SZEREPLŐ MŰSZAKI ADATOKAT ÉS INFORMÁCIÓT KIZÁRÓLAG TÁJÉKOZTATÁS CÉLJÁBÓL BIZTOSÍTUNK, ÉS ELŐZETES BEJELENTÉS NÉLKÜL, BÁRMIKOR MEGVÁLTOZHATNAK. NEM ÉRTELMEZHETŐK TOVÁBBÁ AZ ASUS ELKÖTELEZETTSÉGÉNEK. AZ ASUS NEM VÁLLAL SEMMINEMŰ FELELŐSÉGET A KÉZIKÖNYVBEN ELŐFORDULÓ HIBÁKÉRT VAGY PONTATLAN INFORMÁCIÓKÉRT, A BENNE LEÍRT TERMÉKEKET ÉS SZOFTVERT IS BELEÉRTVE.

A jelen kézikönyvben szereplő termékek és cégnevek az adott cégek bejegyzett védjegyei vagy szerzői tulajdona lehetnek vagy sem, és használatuk kizárólag azonosítás vagy magyarázat céljából történik a tulajdonos javára, mindennemű jogsértés szándéka nélkül.

# Tájékoztató

## A Federal Communications Commission nyilatkozata

Az eszköz megfelel az FCC-előírások 15. fejezetében meghatározott határértékeknek. A működtetésnek az alábbi két feltétele van:

- A készülék nem okozhat káros interferenciát, és
- Az eszköznek minden zavart el kell viselnie, ideértve az olyan interferenciát is, amely nem kívánt működést eredményezhet.

Az elvégzett tesztek eredményei alapján kijelenthető, hogy a készülék az FCC szabályainak 15. szakasza alapján megfelel a B osztályú digitális berendezésekkel szemben támasztott követelményeknek. E határértékek úgy vannak tervezve, hogy lakásban történő telepítés esetén megfelelő védelmet nyújtsanak a káros interferencia ellen. A készülék rádiófrekvenciás sugárzást generál, használ és sugározhat. Ha nem a gyártó utasításai alapján helyezik üzembe, káros kölcsönhatásba léphet más, rádiókommunikációt használó berendezésekkel. Azonban előfordulhat, hogy interferencia lép fel adott telepítés esetén is. Ha ez a berendezés káros interferenciát okoz a rádió- vagy televízióvételben, amely a berendezés ki- és bekapcsolásával állapítható meg, bátorítjuk a felhasználót, hogy próbálja meg korrigálni az interferenciát a következő intézkedések egyikével vagy többjével:

- Irányítsa másfelé vagy helyezze át a vevőantennát.
- Növelje a berendezés és a vevő közötti távolságot.
- Csatlakoztassa a készüléket a vevő hálózati áramkörétől eltérő hálózati konnektorba.
- Kérje a kereskedő vagy egy tapasztalt rádió-/TV-szerelő segítségét.



Energy Star® partnerként cégünk megállapítása szerint ez a termék megfelel az Energy Star® energiatakarékoságra vonatkozó ajánlásainak.

## A Kanadai Távközlési Minisztérium nyilatkozata

Ez a digitális berendezés nem haladja meg a digitális berendezésekből származó rádiófrekvenciás zaj tekintetében a B osztályra vonatkozó határértékeket a Kanadai Hírközlési Minisztérium Rádiófrekvenciás Szabályozása értelmében.

Ez a B osztályú digitális berendezés megfelel a kanadai ICES-003-nak.

## Biztonsági információ

- Mielőtt üzembe helyezné a monitort, figyelmesen olvassa el a csomagban mellékelt dokumentációt.
- A tűz és áramütés veszélyének elkerülése érdekében, soha ne tegyék ki a monitort eső vagy nedvesség hatásának.
- Ne próbálja felnyitni a monitor burkolatát. A monitor belsejében uralkodó veszélyes nagyfeszültség súlyos testi sérülést okozhat.
- Ha a tápegység elromlik, ne kísérelje meg saját maga megjavítani. Forduljon szakemberhez vagy a termék viszonteladójához.
- A termék használata előtt győződjön meg az összes kábel megfelelő csatlakoztatásáról és a tápkábel épségéről. Ha sérülést tapasztal, azonnal vegye fel a kapcsolatot a termék értékesítőjével.
- A készülékház hátulján és tetején lévő rések és nyílások a szellőzést segítik. Ne zárja el a szellőzőnyílásokat. Soha ne helyezze a terméket fűtőtest vagy hőforrás közelébe vagy fölé helyezni, hacsak megfelelő szellőzést nem biztosítanak.
- A monitort csak a címkén feltüntetett feszültséggel szabad üzemeltetni. Ha nem biztos a rendelkezésre álló feszültséget illetően, lépjen kapcsolatba a kereskedővel vagy a helyi áramszolgáltatóval.
- A helyi szabványnak megfelelő tápdugót használjon.
- Ne terhelje túl az elosztókat vagy hosszabbítókat. A túlterhelés tüzet vagy áramütést okozhat.
- Óvja a portól, magas páratartalomtól és a szélsőséges hőmérséklettől. Ne helyezze a monitort olyan helyre, ahol vizes lehet. A monitort stabil felületre állítsa.
- Villámlás esetén, illetve ha a készüléket hosszabb ideig nem használják, húzza ki az elektromos kábelét. Ezzel megvédi a monitort az áramingadozásoktól.
- Ne dugjon semmiféle idegen tárgyat, illetve öntsön folyadékot a monitor burkolatán lévő résekbe.
- A megfelelő működés érdekében a monitort kizárólag UL-minősítéssel rendelkező számítógéppel használja, amely megfelelően konfigurált aljzatokkal rendelkezik és 100-240 V~ jelzéssel van ellátva.
- A konnektor a berendezés közelében és könnyen elérhető legyen.
- Ha olyan problémát tapasztal a monitorral kapcsolatban, amelyet nem tud megoldani, kérjük lépjen kapcsolatba szerviz szakemberrel vagy a kiskereskedővel.

## Gondozás és tisztítás

- Mielőtt felemelné vagy áthelyezné a monitort, tanácsos leválasztani róla a tápkábelt és a jelkábeleket. Alkalmazza a megfelelő emelési technikát a monitor elhelyezésénél. A monitor emelése vagy hordozása alkalmával mindig a szélénél fogja meg. Ne emelje meg a kijelzőt a talpánál vagy a tápkábelnél fogva.
- Tisztítás. Kapcsolja ki a monitort és húzza ki a hálózati tápkábelt. A monitort nem szőszőlő, puha kendővel tisztítsa. A nehezen eltávolítható szennyeződésekhez híg szappanoldattal enyhén megnedvesített kendőt használjon.
- Kerülje az alkoholt vagy acetont tartalmazó tisztítószer alkalmazását. Az LCD tisztításához való tisztítószer használjon. Soha ne permetezze a tisztítószer közvetlenül a képernyőpanelre, mert a monitor belsejébe csöpöghet és áramütést okozhat.

### A következő jelenségek NEM a monitor meghibásodásának jelei:

- A fénycsöves megvilágítás jellegéből fakadóan a képernyő vibrálhat az üzembe helyezést követően. Kapcsolja ki az Üzemkapcsolót, majd kapcsolja ismét be, hogy meggyőződjön, eltűnt a vibrálás.
- Az asztalhoz felhasznált háttértől függően kissé egyenetlen lehet a képernyő fényereje.
- Ha a kijelző ugyanazt a képet jeleníti meg órákig, annak utóképe a képernyőn maradhat, miután új képre vált. A képernyő lassan helyreáll, vagy az Üzemkapcsoló megnyomásával néhány órára kikapcsolhatja a monitort.
- Ha a képernyő fekete lesz vagy villog, illetve ha nem működik többé, a javítás érdekében lépjen kapcsolatba a forgalmazóval vagy szervizközponttal. Ne kísérelje meg saját maga megjavítani a képernyőt!

### A kézikönyvben felhasznált konvenciók



**FIGYELEM:** Tájékoztatás saját sérülésének elkerülése érdekében, ha feladatot kíván végrehajtani.



**VIGYÁZAT:** Tájékoztatás a részegységek károsodásának elkerülése érdekében, ha feladatot kíván végrehajtani.



**FONTOS:** A feladat végrehajtásához **KÖTELEZŐEN** betartandó utasítás.



**MEGJEGYZÉS:** Típek és hasznos tájékoztatás a feladatok végrehajtásához.

## **Hol tájékozódhatom részletesebben?**

További információkért, illetve termék- vagy szoftverfrissítésekért vegye igénybe az alábbi forrásokat.

### **1. ASUS weboldalak**

Az ASUS nemzetközi weboldalai a legfrissebb információkat közlik az ASUS hardver- és szoftvertermékeivel kapcsolatban. Látogassa meg a <http://www.asus.com> weboldalt.

### **2. Opcionális dokumentáció**

A termék csomagja opcionális dokumentációt is tartalmazhat, amelyet a kereskedő biztosított. Ezek a dokumentumok nem részei a szabvány csomagnak.

## 1.1 Üdvözljük!

Köszönjük, hogy ASUS® LCD-monitort választott!

Az ASUS legújabb szélesképernyős LCD monitorja élesebb, szélesebb és világosabb képet biztosít, valamint számos szolgáltatást, amelyek fokozzák élményét.

A szolgáltatások élvezetessé és praktikussá teszik a monitor nyújtotta vizuális élményét!

## 1.2 A csomag tartalma

A csomagnak a következő tételeket kell tartalmaznia:

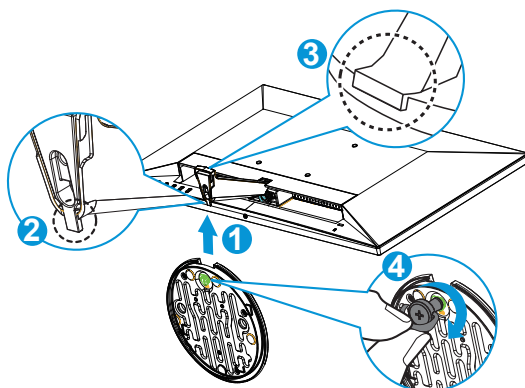
- ✓ LCD-monitor
- ✓ Monitortalp
- ✓ Gyors üzembe helyezési útmutató
- ✓ Garanciakártya
- ✓ Hálózati tápkábel
- ✓ 1x VGA-kábel
- ✓ 1x Hangkábel (opcionális)
- ✓ 1x HDMI-kábel (opcionális)
- ✓ 1x DVI-kábel (opcionális)
- ✓ 1x DP-kábel (opcionális)



- 
- Amennyiben a tételek közül bármelyik sérült vagy hiányzik, azonnal lépjen kapcsolatba a forgalmazóval.
-

## 1.3 A monitortalp összeszerelése

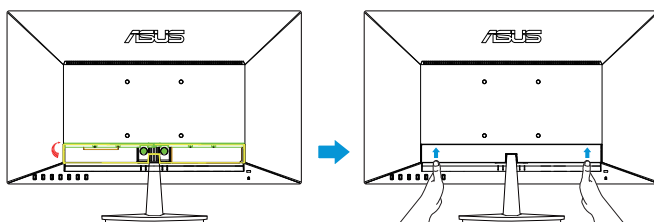
1. Illessze a talpat a karhoz.
2. Ügyeljen arra, hogy a retesz egy vonalba essen a talpon lévő bevágással.
3. A kar vége kissé kiáll a talpból. Nem szükséges benyomni.
4. Csavarozza szorosan a talpat a karhoz.



- Tanácsos az asztal felületét puha kendővel leteríteni, nehogy megsérüljön a monitor.

## 1.4 A kábelek csatlakoztatása

Csatlakoztassa a megfelelő kábeleket az 1.5.2. fejezet. oldala szerint 1-5.

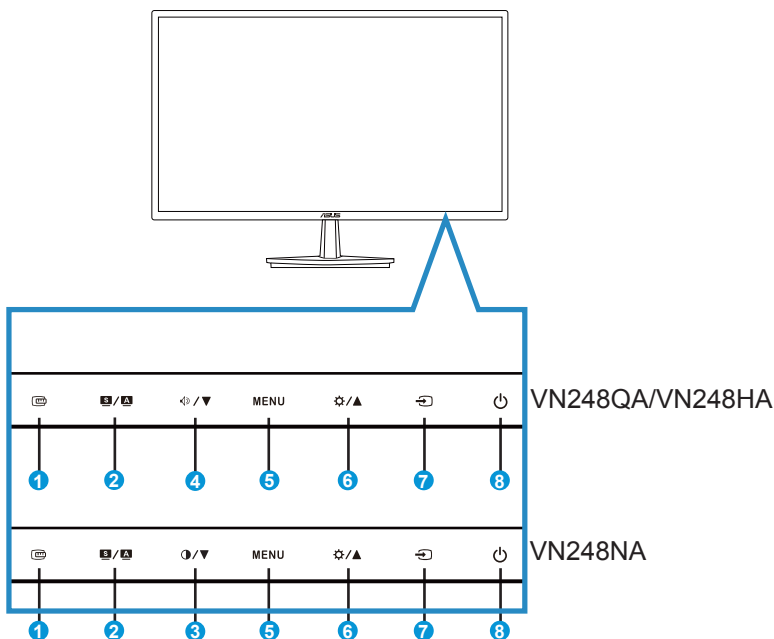




- Hajtsa fel az IO portfedelet a kábelek csatlakoztatásához. A kábelek csatlakoztatása után tegye vissza a fedelet és óvatosan tolja felfelé az eredeti helyzetébe úgy, hogy mindkét hüvelykujjával kétoldalt nyomja.








## 1.5 A monitor bemutatása

### 1.5.1 Az LCD monitor előlnézete

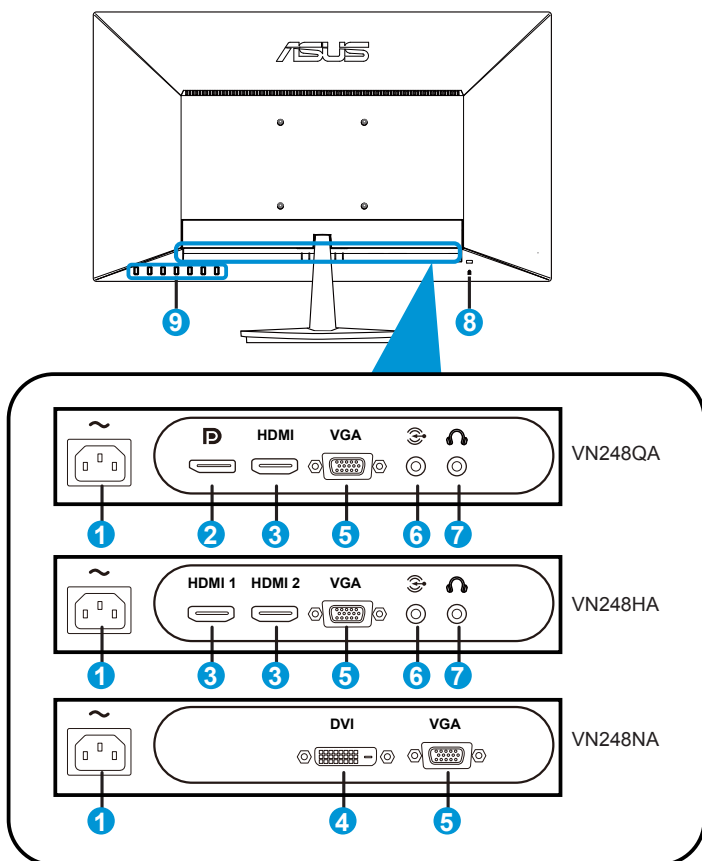


-  QuickFit gomb:
  - Ez egy gyorsgomb a kép igazításához tervezett **QuickFit** funkció aktiválásához.
  - A **QuickFit** funkció 7 oldalnyi népszerű rácsmintát, illetve papír- és fotóméreteket tartalmaz. A részleteket lásd a 1-6. oldalon.
-  **S / A** gomb:
  - A gomb hosszú ideig tartó lenyomása (2-4 másodpercig) automatikusan optimális helyzetbe, órajelre és fázisra állítja a képet (csak a VGA üzemmód esetében).
  - Használja ezt a gyorsgombot hat előre beállított videó üzemmód közötti váltáshoz (**Tájékép**, **Normál**, **Színház**, **Játék**, **Éjszakai**, **sRGB**, **Olvasás** és **Sötét Szoba** mód) a SplendidPlus intelligens videotechnológia támogatásával.
  - Kilépés az OSD menüből, illetve visszatérés az előző menübe, ha az OSD menü aktív.

3.  gomb:
  - Ez a gomb a kijelölt funkció értékének csökkentésére, illetve a következő funkcióra történő lépésre való.
  - Gyorsgombként is működik a kontrasztarány beállításához.
4.  gomb:
  - Ez a gomb a kijelölt funkció értékének csökkentésére, illetve a következő funkcióra történő lépésre való.
  - Gyorsgombként is működik a hangerő beállításához.
5. MENU gomb:
  - Nyomja meg a gombot az OSD menü aktiválásához.
  - Nyomja meg ezt a gombot a belépéshez/kiemelt ikon (funkció) kiválasztásához aktív OSD menü mellett.
  - Nyomja meg ezt a gombot több mint öt másodpercig a billentyűzár funkció engedélyezéséhez vagy letiltásához.
6.  gomb:
  - Ez a gomb a kijelölt funkció értékének csökkentésére, illetve az előző funkciókra történő lépésre való.
  - Gyorsgombként is működik a fényerő beállításához.
7.  Bemenetválasztás gomb:
  - Nyomja meg ezt a gyorsgombot a VGA, DVI (VN248NA), HDMI (VN248HA/VN248QA) és DisplayPort (VN248QA) bemeneti jelforrás közötti váltáshoz.
8.  Üzemkapcsoló/Bekapcsolt állapotot jelző fény:
  - Nyomja meg a gombot a monitor be-, illetve kikapcsolásához.
  - Az alábbi táblázat tartalmazza a bekapcsolt állapotot jelző fény színeinek meghatározását.

Állapot	Leírás
Fehér	BE
Sárga	Készenléti állapot
KI	KI

## 1.5.2. Az LCD-monitor hátulnézete



1. AC tápcsatlakozó
2. DisplayPort
3. HDMI-csatlakozó
4. DVI csatlakozó
5. VGA port
6. Audio bemeneti csatlakozó
7. Fülhallgató-csatlakozó
8. Kensington típusú zár
9. Vezérlógombok

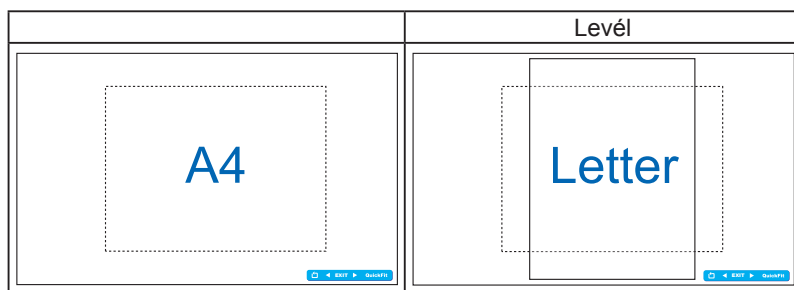
### 1.5.3 QuickFit funkció

A QuickFit funkció három mintát tartalmaz: (1) Rács (2) Papírméret (3) Fotóméret.

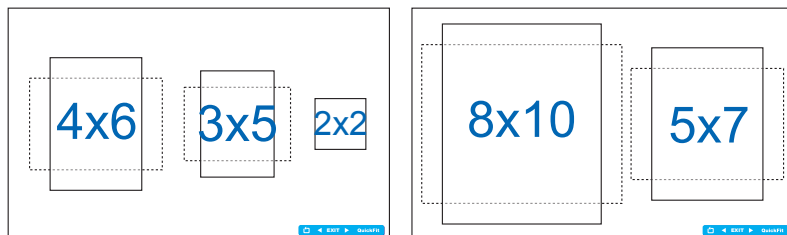
1. Rácsminta: Lehetővé teszi a tervezők és felhasználók számára, hogy a tartalmat és képelrendezést megszervezzék az oldalon és egységes megjelenést és hatást biztosítsanak.



2. Papírméret: A segítségével a felhasználók valós méretben megtekinthetik dokumentumaikat a képernyőn.



3. Fotóméret: A segítségével a fotósok és egyéb felhasználók pontosan megtekinthetik és valós méretben szerkeszthetik dokumentumaikat a képernyőn.



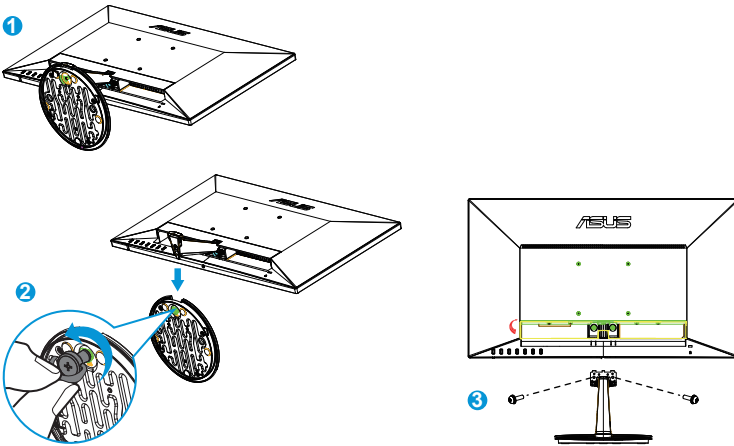
## 2.1 A kar/talp leszerelése (VESA fali konzolhoz)

A monitor leszerelhető karját/talpát külön VESA fali konzollal való használatra tervezték.

1. Válassza le a táp- és jelkábeleket. Óvatosan helyezze a monitort a panellel lefelé egy tiszta felületre, pl. asztalra.
2. Ujjal lazítsa meg a talp alján lévő csavart, hogy a talpat eltávolíthassa az állványról.
3. Vagy közvetlenül csavarhúzóval is eltávolíthatja a csavarokat, amelyek a talpat a monitorhoz rögzítik. Ezután válassza le a talpat a monitorról.



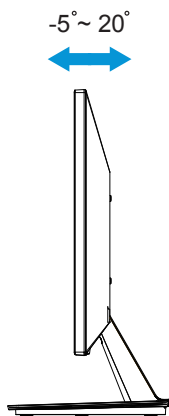
- Tanácsos az asztal felületét puha kendővel leteríteni, nehogy megsérüljön a monitor.
- Fogja meg a monitor talpát, miközben eltávolítja a csavarokat.



- A VESA fali konzolkészlet (100 x 100 mm) külön megvásárolható.
- Kizárólag UL-minősítéssel rendelkező fali konzollal használható, amelynek tömeg/terhelés értéke legalább 22,7 kg (csavarméret: M4 x 10 mm).

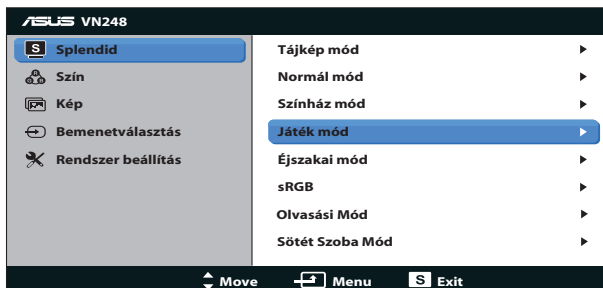
## 2.2 A monitor beállítása

- Az optimális nézőszög beállításához tanácsos szemből néznie a monitort, majd a lehető legkényelmesebb állásra beállítania a monitor szögét.
- Fogja meg a talpat, nehogy leessen a monitor, amikor beállítja a szögét.
- A monitor nézőszögét  $-5^{\circ}$  és  $20^{\circ}$  között állíthatja be.



## 3.1 OSD (képernyőn megjelenő) menü

### 3.1.1 Útmutató a beállításhoz

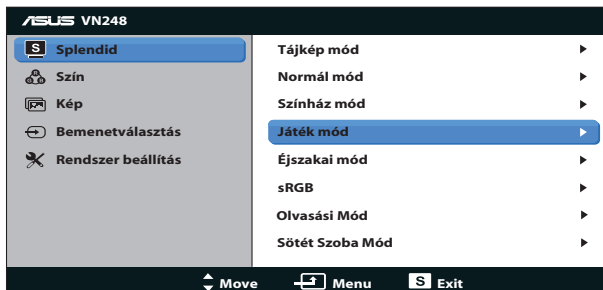


1. Nyomja meg a MENU gombot, hogy aktiválja az OSD menüt.
2. Nyomja meg a ▼ vagy ▲ gombot a kívánt funkció kiválasztásához. A kívánt funkció kiemelése mellett nyomja meg a MENU gombot az aktiválásához. Ha a kiválasztott funkció almenüvel rendelkezik, nyomja meg a ▼ vagy ▲ gombot ismét, hogy az almenü funkciói között navigáljon. A kívánt almenü funkció kiemelése mellett nyomja meg a MENU gombot az aktiválásához.
3. Nyomja meg a ▼ vagy ▲ gombot a kiválasztott funkció beállításának módosításához.
4. Az OSD menüből történő kilépéshez nyomja meg a **S** / **A** gombot. Más funkciók beállításainak módosításához ismételje meg a 2. és a 3. lépést.

### 3.1.2 OSD funkciók leírása

#### 1. Splendid

Ez a funkció nyolc funkciót tartalmaz, amelyeket tetszés szerint kiválaszthat. Mindegyik üzemmód alaphelyzet funkcióval rendelkezik, ami lehetővé teszi saját beállításának megtartását, illetve az alapértelmezett módba történő visszalépést.



- **Tájékpép mód:** a legjobb választás tájképeket ábrázoló fotók megjelenítéséhez SplendidPlus intelligens videotechnológiával.

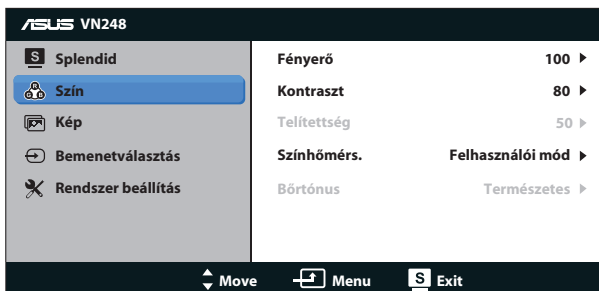
- **Normál mód:** a legjobb választás dokumentumszerkesztéshez SplendidPlus intelligens videotechnológiával.
- **Színház mód:** a legjobb választás filmnézéshez SplendidPlus intelligens videotechnológiával.
- **Játék mód:** a legjobb választás játékhöz SplendidPlus intelligens videotechnológiával.
- **Éjszakai mód:** a legjobb választás sötét jeleneteket tartalmazó játékokhoz vagy filmekhez SplendidPlus intelligens videotechnológiával.
- **sRGB mód:** A legjobb választás fotók és grafika PC-n történő megtekintéséhez.
- **Olvasási Mód:** a legjobb választás könyvolvasáshoz SplendidPlus intelligens videotechnológiával.
- **Sötét Szoba Mód:** a legjobb választás gyengén megvilágított helyiségekhez SplendidPlus intelligens videotechnológiával.



- Normál mód a Telítettség, Börtónus, Élesség és ASCR funkciók nem állíthatók be a felhasználó által.
- sRGB módban a Telítettség, Színhőmérs., Börtónus, Élesség, Fényerő, Kontraszt és ASCR funkciók nem állíthatók be a felhasználó által.

## 2. Szín

Válassza ki az Önnek legjobban tetsző színezetet.



- **Fényerő:** A beállítási tartomány 0-tól 100-ig terjed. A / gomb gyorsgombként is működik a funkció aktiválásához.
- **Kontraszt:** A beállítási tartomány 0-tól 100-ig terjed.
- **Telítettség:** A beállítási tartomány 0-tól 100-ig terjed.
- **Színhőmérs.:** Három szín-üzemmódot (**Hideg**, **Normál**, **Meleg**) és egy **Felhasználói mód** beállítást tartalmaz.
- **Börtónus:** Három szín-üzemmódot tartalmaz a következőkkel: **Vörösés**, **Természetes** és **Sárgás**.

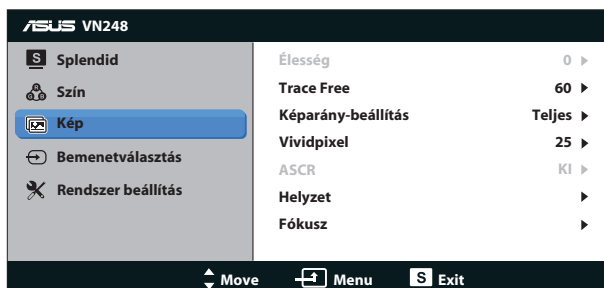




- Felhasználói üzemmódban az R (Vörös), G (Zöld) és B (Kék) színek a felhasználó által beállíthatóak 0-tól 100-ig terjedő tartományban.

### 3. Kép

A kép Élesség, Trace Free, Képarány-beállítás, ASCR, Helyzet (csak VGA) és Fókusz (csak VGA) ebből a főmenüből állíthatja be.



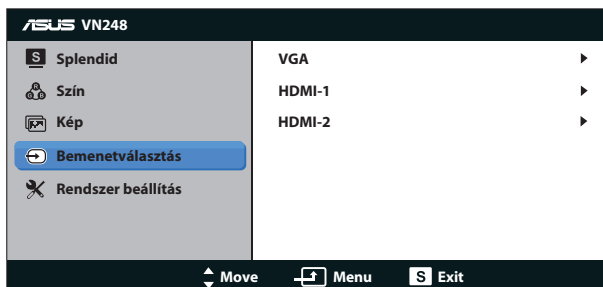
- **Élesség:** A kép élességének beállításához való. A beállítási tartomány 0-tól 100-ig terjed.
- **Trace Free:** a válaszidő gyorsításához Over drive technológia segítségével. A beállítási tartomány az alacsony 0 értéktől a gyorsabb 100 értékig terjed.
- **Képarány-beállítás:** A képarányt “Teljes”, “4:3” vagy “OverScan” értékre állítja.
- **Vividpixel:** az ASUS kizárólagos technológiája, ami élethű vizuális élményt nyújt kristálytisza és részletes képpel. A beállítási tartomány 0-tól 100-ig terjed.
- **ASCR:** Válassza az **BE** vagy **KI** elemet a dinamikus kontrasztarány funkció engedélyezéséhez, illetve letiltásához.
- **Helyzet:** A kép vízszintes helyzetének (**V-helyzet**), illetve függőleges helyzetének (**F-helyzet**) beállítását teszi lehetővé. A beállítási tartomány 0-tól 100-ig terjed (csak VGA bemenettel rendelkező típusok esetében).
- **Fókusz:** Csökkenti a kép sorzaját és a képméltési zaját a (**Fázis**) és a (**Órajel**) külön-külön történő beállításával. A beállítási tartomány 0-tól 100-ig terjed (csak VGA bemenettel rendelkező típusok esetében).



- a 4:3 funkció csak 4:3 formátumú bemeneti jelforrás választása esetében áll rendelkezésre. Az OverScan csak akkor elérhető, ha a bemeneti forrás HDMI.
- A Fázis a pixel-órajel fázisának beállítására szolgál. A nem megfelelő fázis-beállítással rendelkező képből vízszintes zavarok vannak.
- A Órajel (pixelfrekvencia) szabályozza, hogy hány képpontot érint egy vízszintes pásztázás. Amennyiben nem megfelelő a frekvencia, a képernyőn függőleges csíkok jelennek meg és a kép oldaláránya nem megfelelő.

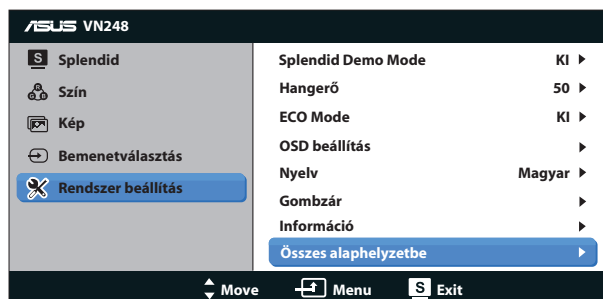
#### 4. Bemenetválasztás

Nyomja meg ezt a gyorsgombot a VGA, DVI (VN248NA), HDMI (VN248HA/VN248QA) és DisplayPort (VN248QA) bemeneti jelforrás közötti váltáshoz.



#### 5. Rendszer beállítás

Beállítja a rendszerkonfigurációt.






- **Splendid Demo Mode:** a Splendid funkció demonstrációját aktiválja.
- **Hangerő:** Beállítja a fülhallgató vagy hangszóró kimeneti hangerejét. A beállítási tartomány 0-tól 100-ig terjed.
- **ECO Mode:** Energiatakarékosság érdekében aktiválja az ökológiai üzemmódot.
- **OSD beállítás:** Megadhatja az OSD-képernyő vízszintes helyzetét (**V-helyzet**), függőleges helyzetét (**F-helyzet**), illetve **OSD időtűllépés**, **DDC/CI** és **Átlátszóság** beállítását.
- **Nyelv:** OSD nyelv kiválasztása. A lehetőségek a következők: **Angol, francia, német, spanyol, olasz, holland, orosz, hagyományos kínai, egyszerűsített kínai, japán, perzsa, thaiföldi, indonéz, lengyel, török, portugál, cseh, horvát, magyar, román és koreai.**
- **Gombzár:** Az összes funkcióbillentyű letiltásához. Nyomja meg a MENU gombot több mint öt másodpercig a billentyűzár funkció visszavonásához.
- **Információ:** megjeleníti a monitor információit.
- **Összes alaphelyzetbe:** Válassza a "Igen" lehetőséget, hogy visszaállítsa az összes gyári alapbeállítást.

## 3.2 Műszaki adatok

Típus	VN248HA	VN248NA	VN248QA
Panelméret	23,8" W (60,45 cm)		
Max. felbontás	1920 x 1080		
Fényerő (jellemző)	250cd/m <sup>2</sup>		
Valódi kontrasztarány (jellemző)	1000:1		
Megtekintési szög (CR≤10)	178°(F); 178°(V)		
Megjeleníthető színek száma	16,7 millió		
Válaszidő (jellemző)	5 ms (szürkéről szürkére)		
D-sub bemenet	Igen		
DVI bemenet	Nem	Igen	Nem
HDMI bemenet	Igen	Nem	Igen
DisplayPort bemenet	Nem	Nem	Igen
Energiafogyasztás bekapcsolt állapotban	35 W		
Hangszóró	Igen	Nem	Igen
Fülhallgató	Igen	Nem	Igen
Energiatakarékos mód	< 0,5 W		
Kikapcsolt állapot	< 0,5 W		
Dőlésszög	-5° ~ +20°		
VESA fali konzol	Igen (100mm x 100mm)		
Fiz. Méret (Sz x Ma x Mé)	554,5 x 393 x 194,2 mm		
Kartondoboz mérete (Sz x Ma x Mé)	610 x 476 x 130 mm		
Nettó tömeg (kb.)	4,3 kg		
Bruttó tömeg (kb.)	6,4 kg		
Tápfeszültség	AC 100–240 V (Beépített)		

\*A műszaki adatok előzetes értesítés nélkül megváltozhatnak.

### 3.3 Hibaelhárítás (GYIK)

Probléma	Lehetséges megoldás
A bekapcsolt állapotot jelző LED NEM világít	<ul style="list-style-type: none"><li>• Nyomja meg a  gombot, hogy meggyőződjön, bekapcsolt állapotban van a monitor.</li><li>• Ellenőrizze, hogy megfelelően csatlakozik-e a hálózati tápkábel a monitorhoz, illetve a konnektorhoz.</li></ul>
A bekapcsolt állapotot jelző LED sárga színnel világít és nincs kép.	<ul style="list-style-type: none"><li>• Ellenőrizze, hogy a monitor és a számítógép bekapcsolt állapotban vannak-e.</li><li>• Győződjön meg arról, hogy a jelkábel megfelelően csatlakozik a monitorhoz és a számítógéphez.</li><li>• Ellenőrizze a jelkábelt, és győződjön meg arról, hogy nem görbült el egy érintkező sem.</li><li>• Csatlakoztasson egy másik monitort a számítógéphez, hogy ellenőrizze, megfelelően működik-e az utóbbi.</li></ul>
A kép túl világos vagy túl sötét.	<ul style="list-style-type: none"><li>• A Kontraszt és a Fényerő értékeinek beállítása az OSD menüben.</li></ul>
A kép nincs középen, illetve megfelelő méretre állítva	<ul style="list-style-type: none"><li>• Nyomja meg és tartsa lenyomva a  gombot két másodpercig a kép automatikus beállításához.</li><li>• A kép V-helyzet és F-helyzet helyzetének beállításához az OSD menüben.</li></ul>
A kép ugrik vagy szellemképes	<ul style="list-style-type: none"><li>• Győződjön meg arról, hogy a jelkábel megfelelően csatlakozik a monitorhoz és a számítógéphez.</li><li>• Helyezze át az elektromos zavart okozó elektromos berendezéseket.</li></ul>
A kép színe hibás (a fehér nem tűnik fehérnek)	<ul style="list-style-type: none"><li>• Ellenőrizze a jelkábelt, és győződjön meg arról, hogy nem görbült el egy érintkező sem.</li><li>• Végezzen visszaállítást az OSD menüben.</li><li>• Állítsa be az R/G/B értékeit, vagy válasszon színhőmérsékletet az OSD menüben.</li></ul>
A kép éleetlen.	<ul style="list-style-type: none"><li>• Nyomja meg és tartsa lenyomva a  gombot két másodpercig a kép automatikus beállításához (csak VGA üzemmódban).</li><li>• A Fázis és az Órajel értékeinek beállítása az OSD menüben.</li></ul>
Nincs hang vagy túl halk (csak VN248HA /VN248QA)	<ul style="list-style-type: none"><li>• Győződjön meg arról, hogy az audió kábel megfelelően csatlakozik a monitorhoz.</li><li>• Állítsa be a hangerőt a monitoron és a számítógépen.</li><li>• Győződjön meg arról, hogy a számítógép hangkártya illesztőprogramja megfelelően telepítve és aktiválva van.</li></ul>

### 3.4 Támogatott időzítések listája

VESA / IBM módok támogatott időzítése

Felbontás	Frissítési gyak.	Vízszintes frekvencia
640 x 350	70 Hz	31,469 kHz
640 x 480	60 Hz	31,469 kHz
640 x 480	67 Hz	35 kHz
640 x 480	75 Hz	37,5 kHz
720 x 400	70 Hz	31,469 kHz
800 x 600	56 Hz	35,156 kHz
800 x 600	60 Hz	37,879 kHz
800 x 600	72 Hz	48,077 kHz
800 x 600	75 Hz	46,875 kHz
848 x 480	60 Hz	31,02 kHz
1024 x 768	60 Hz	48,363 kHz
1024 x 768	70 Hz	56,476 kHz
1024 x 768	75 Hz	60,023 kHz
1152 x 864	75 Hz	67,5 kHz
1280 x 720	60 Hz	44,772 kHz
1280 x 800	60 Hz	49,702 kHz
1280 x 960	60 Hz	60 kHz
1280 x 1024	60 Hz	63,981 kHz
1280 x 1024	75 Hz	79,976 kHz
1366 x 768	60 Hz	47,712 kHz
1440 x 900	60 Hz	55,935 kHz
1680 x 1050	60 Hz	65,29 kHz
1680 x 1050	60 Hz	64,674 kHz
1920 x 1080	60 Hz	67,5 kHz
1920 x 1080	60 Hz	66,587 kHz

A HDMI 1.3 CEA-861 szabvány által támogatott időzítések

Felbontás	Frissítési gyak.	Vízszintes frekvencia
640 x 480P	59,94 / 60Hz	31,469 kHz / 31,5 kHz
720 x 480P	59,94 / 60 Hz	31,469 kHz / 31,5 kHz
720 x 576P	50 Hz	31,25 kHz
1280 x 720P	50 Hz	37,5 kHz
1280 x 720P	59,94 / 60 Hz	44,955 / 45 kHz
1440 x 480P	59,94 / 60 Hz	31,469 kHz / 31,5 kHz
1440 x 576P	50 Hz	31,25 kHz
1920 x 1080i	50 Hz	28,125 kHz
1920 x 1080i	59,94 / 60 Hz	33,716 / 33,75 kHz
1920 x 1080P	30 Hz	33,75 kHz
1920 x 1080P	50 Hz	56,25 kHz
1920 x 1080P	59,94 / 60 Hz	67,433 / 67,5 kHz

\* Előfordulhat, hogy a fenti táblázatokban nem szereplő üzemmódok nem támogatottak. Az optimális felbontás érdekében javasoljuk a fenti táblázatban felsorolt üzemmódok használatát.